



Kolding  
Kommune  
en del af trekantområdet

Sammen designer vi livet

Værdi for mennesker, virksomheder og samfund

# Politik for socialøkonomi og socialt ansvar

2024



# Indholdsfortegnelse

<b>Forord</b>	<b>3</b>
<b>Vision</b>	<b>4</b>
<b>Socialøkonomiens tre bundlinjer</b>	<b>6</b>
<b>Socialøkonomi er totaløkonomi</b>	<b>7</b>
1. Værdi for mennesker	7
2. Værdi for virksomheder	7
3. Værdi for samfundet	7
<b>Totaløkonomi i tre spor</b>	<b>8</b>
Spor et: Socialøkonomi og socialt ansvar som brobygger	8
Spor to: Kolding Kommune som facilitator	9
Spor tre: Partnerskaber med civilsamfundet	9
<b>Fra politik til handling</b>	<b>12</b>
De fem designprincipper	12
<b>Bæredygtighedens fem designprincipper</b>	<b>13</b>

# Forord

Kolding Kommune har vi et stærkt netværk af både socialøkonomiske og socialt ansvarlige virksomheder samt et stærkt civilsamfund, der på en række forskellige måder byder ind og tager ansvar. Det gør de, fordi de kan se et tydeligt formål, der gavner både det enkelte menneske, virksomheden eller foreningen og dermed også det samfund, vi er en del af.

Vi står som samfund i en situation med en historisk lav ledighed, et erhvervsliv, der efterspørger arbejdskraft, og et stærkt ønske om at understøtte fællesskaber både i og uden for arbejdspladsen for de, der har behov for andre rammer. Vi arbejder aktivt med at styrke den sociale bæredygtighed i samspillet på tværs af velfærdsområderne. Det gør vi ud fra et værdisæt om, at et godt liv er et helt liv med både arbejde, familie og fællesskaber. På den måde kan vi understøtte nye løsninger i en tid, der i høj grad kalder på netop dette.

Du står med vores politik for socialøkonomi og socialt ansvar i hånden. En politik som bygger på en langvarig politisk prioritering af socialøkonomi og social bæredygtighed som et værktøj til at understøtte indsatser og partnerskaber, der både skaber værdi for mennesker, for virksomheder og dermed for samfundet som helhed. En politik, der har fokus på tre bundlinjer og dermed på en totaløkonomisk tilgang.

Det er vores vision at styrke rammer og vilkår, der gør at socialøkonomiske og socialt ansvarlige virksomheder gennem partnerskaber, virksomheder imellem og med civilsamfundet, kan udvikle både et alsidigt og mangfoldigt arbejdsmarked og stærke fællesskaber. Her kan den enkelte udfolde sit individuelle talent til fælles gavn. Den udvikling

kan vi samtidig understøtte ved at arbejde med Kolding Kommunes ansvar som arbejdsgiver og i den måde, vi agerer bæredygtigt på i hverdagen. Det gør vi ved at sikre et innovativt miljø og tætte, udviklende partnerskaber med andre, der arbejder for det at understøtte social bæredygtighed.

Når vi viser virksomhederne potentialet i fleksible jobs og opgaveløsninger, skaber det nye muligheder i arbejdsfællesskabet. Og når mennesker får mulighed for at udvikle sig og bidrage til fællesskabet, så vinder både den enkelte, virksomheden og samfundet som helhed.

Vi vil være ambitiøse, sikre et bredt ejerskab og vise, at vores vision ikke bare er holdninger men også handlinger, der gør en reel forskel på alle tre bundlinjer. Vi tror på, at succes er noget vi skaber sammen og i et tæt samarbejde med virksomheder, uddannelsesinstitutioner, interesseorganisationer, fonde og på tværs af politiske udvalg i Kolding Kommune.

På vegne af Social og Arbejdsmarked.



Iben Lehmann  
Formand i Social og  
Arbejdsmarked



Birgitte Munk Grønnet  
Næstformand i Social  
og Arbejdsmarked





## Vision

”Vi understøtter rammer og vilkår for socialøkonomiske og socialt ansvarlige virksomheder, der arbejder med social bæredygtighed, et mangfoldigt arbejdsmarked og stærke fællesskaber, hvor den enkelte kan udfolde sit individuelle talent til fælles gavn. Den udvikling understøtter Kolding Kommune både som arbejdsgiver og i den måde, vi agerer bæredygtigt på i hverdagen. Det gør vi ved at sikre tværgående, innovative miljøer og tætte, udviklende partnerskaber med andre, der arbejder for det samme formål.”





# Socialøkonomiens tre bundlinjer

Vi ser et potentiale i at se socialøkonomi og social ansvarlighed i et bredere perspektiv – i et totaløkonomisk perspektiv.

Når vi sammen folder indsatserne ud, får det positiv effekt for *mennesker*, som bliver en del af, udvikler sig i og bidrager til nye fællesskaber. *Virksomheder* udvikler deres økonomiske og sociale bundlinje og konkurrenceposition gennem tilbud om fællesskaber og ansættelse af fleksibel arbejdskraft og skaber på den måde betydningsfuld effekt. En forventning vi i en tid med forandringer ser fra samfundet både nationalt og internationalt. Det sker i et *samfund*, der understøtter og investerer i udvikling af nye veje og partnerskaber, og som derfor kan høste de mange positive, afledte effekter.

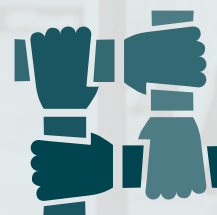
Derfor er det vores mål at arbejde med *den tredobbelte bundlinje* og skabe værdi for mennesker, virksomheder og samfundet.



Værdi for mennesker



Værdi for virksomheder



Værdi for samfundet

## Socialøkonomi er totaløkonomi

### 1. Værdi for mennesker

At være en del af et fællesskab giver mening og er vigtigt for os som mennesker og for vores dannelse og identitet. Derfor vil vi understøtte muligheden for, at alle kan bidrage og indgå i stærke, bæredygtige fællesskaber, både på og uden for arbejdspladsen, til gavn for både mennesker og virksomheder. Det lykkes blandt andet ved at skabe, udvikle og bevare gode rammer for et rummeligt arbejdsmarked og for et aktivt medborgerskab.

### 2. Værdi for virksomheder

Vi arbejder målrettet for at fremme socialøkonomiske og socialt ansvarlige virksomheder i Kolding Kommune. Uanset bevæggrund, så spiller virksomhederne en afgørende rolle, når vi skal skabe rammen for at kunne udvikle arbejdsidentiteter i nye kontekster og medvirke til en livsbane, der også omfatter fællesskab på et arbejdsmarked med plads til alle.

Derfor understøtter vi aktivt udviklingen af både virksomhedernes fokus på den sociale og økonomiske effekt og etableringen af partnerskaber, der understøtter samarbejdet med et fælles formål. Med et dobbelt fokus sikrer vi den effekt, der gør det attraktivt som virksomhed at medvirke til udviklingen af nye bæredygtige fællesskaber.

### 3. Værdi for samfundet

En ny og ambitiøs totaløkonomisk indsats bygger på langt mere end økonomi. Den bygger på nye handlinger, indsigter og læring. Og dermed også ny viden som beslutningsgrundlag for kommende indsatser.

Det forudsætter, at vi åbner op og investerer i at opbygge ny viden bl.a. ved at indsamle erfaring og investere i partnerskaber med og mellem virksomheder, interesseorganisationer, civilsamfundet og andre, der arbejder for samme formål. Vi vil opsøge og gøre erfaringer tilgængelige og lade os udfordre undervejs i processen.



# Totaløkonomi i tre spor

For di vi kan se socialøkonomi og virksomheders sociale ansvar gør en forskel, er indsatsen i Kolding Kommune en prioriteret indsats. Med udgangspunkt i de mange gode erfaringer fra tidligere og den tid og de behov vi ser ind i, organiseres det videre arbejde i tre spor.



Spor et



Spor to



Spor tre

## Spor et: Socialøkonomi og socialt ansvar som brobygger

*Socialøkonomi og socialt ansvar som brobygger for mennesker med udfordringer udover ledighed. Det sker både ved at tiltrække og udvikle socialøkonomiske virksomheder, i samarbejdet med det kommercielle erhvervsliv og i udviklingen af effektfulde partnerskaber. Formålet er at understøtte udviklingen af bæredygtige jobs.*

Erhvervslivets dagsorden for arbejdet med social bæredygtighed er stærkere end nogensinde før. Det kan være en værdifuld adgang til fleksibel arbejdskraft, hvor virksomhederne efterlyser medarbejderressourcer. Samtidig udvikler de nationale og internationale forventninger til virksomhedernes samfundsansvar sig hastigt. En udvikling, der kalder på indsatser, der både understøtter virksomheder i at tage de første skridt og til at udvikle tværgående indsatser og samarbejder videre.

En række virksomheder efterspørger aktivt et samarbejde, der hjælper dem til at byde ind og

gøre en forskel på en måde, der understøtter deres forretningsmodel.

Her kan Kolding Kommune på tværs af forskellige fagområder understøtte en udvikling og vores samarbejdspartnere f.eks. Business Kolding kan supplere, hvor behovet er.

Udviklingen af partnerskaber imellem det socialøkonomiske felt og det brede erhvervsliv åbner nye muligheder for at gøre en forskel. Vi møder virksomhedernes ønske om at dele viden og skabe inspiration, bl.a. i form af SammenomJOB prisen og i fora, der giver adgang til fælles inspiration.

Også i forhold til den kommende nyorientering af beskæftigelsesindsatsen har samarbejdet med de socialøkonomiske og socialt ansvarlige virksomheder og erhvervslivet i bred forstand afgørende værdi. Muligheden for sammen at investere i udviklingen af nye samarbejder er fortsat prioriteret, også for at sikre tiltag, der både skaber værdi for den enkelte, virksomheden og dermed også samfundet.



**Spør to: Kolding Kommune som facilitator**

*Kolding Kommune som facilitator af sociale effekter, både i rollen som arbejdsgiver og igennem sociale effekter som følge af indkøb og udbud.*

Som arbejdsgiver har Kolding Kommune et ansvar for at byde ind på samme måde som det øvrige erhvervsliv og ansætte fleksibel arbejdskraft både i fleksjobs, småjobs og i stillinger, der kan udvikle sig over tid.

Vi stiller ressourcer til rådighed og understøtter fagområder, institutioner og afdelinger i at udvikle løsninger, der har effekt på alle tre bundlinjer.

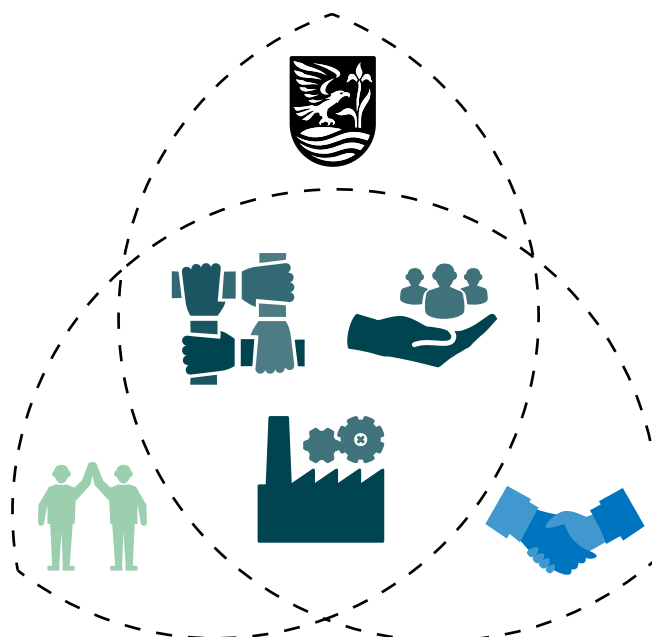
I Kolding Kommunes arbejde med bæredygtige løsninger indtænkes socialøkonomi og social ansvarlighed både i partnerskaber, i udbud og i indkøb.

**Spør tre: Partnerskaber med civilsamfundet**

*Styrkede partnerskaber med civilsamfundsindsatser - både som facilitator og i udviklingen af understøttende indsatser, fællesskaber bredt og job- og uddannelses-support.*

Kolding Kommune har en vigtig opgave i at understøtte erhvervslivets indsatser omkring social bæredygtighed. Men fællesskaber rækker længere end til det at komme i job. Et fokus på det hele menneske med adgang til sunde fællesskaber på og uden for arbejdspladsen, udgør en vigtig del af den enkeltes mulighed for at udvikle sig.

I en række situationer er der brug for en indsats, der er til rådighed, når der er brug for en hånd til at fastholde jobbet – og for at fastholde adgangen til et fællesskab. Her har Kolding Kommune en vigtig opgave i at udvikle tværgående løsninger, der gør en forskel på længere sigt – ofte i et tæt partnerskab mellem socialt ansvarlige og socialøkonomiske virksomheder og civilsamfundet.











# Fra politik til handling

En totaløkonomisk tilgang har til formål at understøtte udviklingen og fokusere på afledte effekter på alle tre bundlinjer – den menneskelige, virksomhedernes og samfundets. Vi skal i partnerskaber sætte viden i spil og sammen udvikle nye veje i indsatsen for at løse vores fælles udfordringer.

For at understøtte visionen for socialøkonomi og socialt ansvar vil vi arbejde på tværs af forvaltninger og politiske fagudvalg. Det sker både i Kolding Kommunes rolle som arbejdsgiver og som organisation, i vores indsats for at understøtte udviklingen af socialøkonomi og social ansvarlighed i erhvervslivet – og ved at bidrage til et øget samspil med civilsamfundet som en vigtig partner i at understøtte fællesskaber på og uden for arbejdspladsen.

Visionen omsættes til handling igennem strategien for socialøkonomi og socialt ansvar, en strategi der bygger på åbenhed, tværgående samarbejde og innovation. Med det udgangspunkt etableres der en følgegruppe bestående af vidensorganisationer, samarbejdspartnere, repræsentanter fra erhvervslivet m.fl.

Følgegruppens formål er at fastholde visionen for socialøkonomi og socialt ansvar og sikre kvalificering og implementering af strategien. Indsatserne organiseres i programmet for socialøkonomi og socialt ansvar med ressourcer og bidrag fra relevante fagområder.

## De fem designprincipper

Vi arbejder aktivt med de fem bæredygtige principper, både i egen organisation og i partnerskaber med andre:

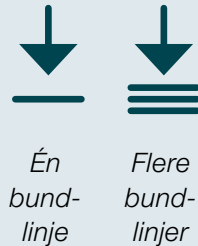
1. Fra én til flere bundlinjer – i et totaløkonomisk perspektiv
2. Fra siloer til helheder – på tværs af fagområder og indsatser, internt og eksternt
3. Fra mindst mulig skade til mest mulig gavn – med fokus på et fælles udbytte
4. Fra spild til ressource – så alle talenter og bidrag kan bringes i spil og skabe værdi
5. Fra eje til at dele – i udviklingen af nye veje gennem partnerskaber



## Bæredygtighedens fem designprincipper

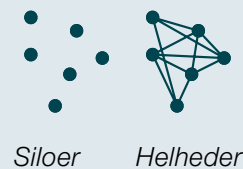
### Fra én til flere bundlinjer

Vi har fokus på at skabe en bæredygtig vækst, hvor vi vægter den miljømæssige og sociale bundlinje på lige fod med den økonomiske. Det betyder, at vi forholder os til alle vores indsatsområder, når vi træffer beslutninger og vi træffer beslutninger baseret på totaløkonomien.



### Fra siloer til helheder

Vi har øje for den helhed vores indsats indgår i, hvor alt er forbundet og påvirker hinanden. Det betyder, at vi ser på tværs af organisatoriske skel og økonomiske kasser, og finder løsninger i samspil med forskellige aktører. Derved sikrer vi, at en forbedring et sted ikke skaber et større utilsigtet problem et andet sted.



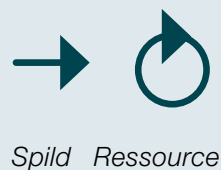
### Fra mindst mulig skade til mest mulig gavn

Vores indsats skal ikke blot undgå at gøre skade, men gøre mest mulig gavn, og regenerere vores økosystem og samfund. Det betyder, at vi forholder os aktivt til hvordan vores indsats kan skabe værdi for alle indsatsområder.



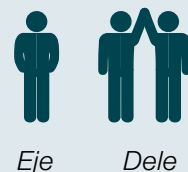
### Fra spild til ressource

Vores indsats skaber lukkede kredsløb og bidrager til at regenerere vores produkter og ressourcer. Det betyder, at ting designes, så de kan repareres, genbruges og i sidste ende adskilles, så de igen kan indgå i nye kredsløb. Alt er en ressource, intet går til spilde.



### Fra eje til dele

Vi udnytter vores ressourcer bedst muligt og derfor deler vi produkter og ressourcer mellem os. Det betyder, at vi går fra en ejermentalitet til en låne- og delementalitet, hvor vi deler og viderebringer vores produkter og ressourcer til næste bruger og næste generation.











**Social- og Arbejdsmarkedsforvaltningen**

Nicolaiplads 6

6000 Kolding

Telefon 79 79 79 79

**Kolding  
Kommune**  
en del af trekantområdet

Sammen designer vi livet